

สรุปคำบรรยายโครงการอบรมเชิงวิชาการ เรื่อง “การฝึกอบรมวิชาครู รุ่นที่ 4 (1/2561)”

หัวข้อ “เส้นทางความก้าวหน้าในวิชาชีพอาจารย์”

โดย ผศ.ดร.วุฒิพงษ์ ทองก้อน

เมื่อวันที่ 17 ธันวาคม 2561

ณ ห้องบรรยาย 3 อาคารอำนวยการ ชั้น 3

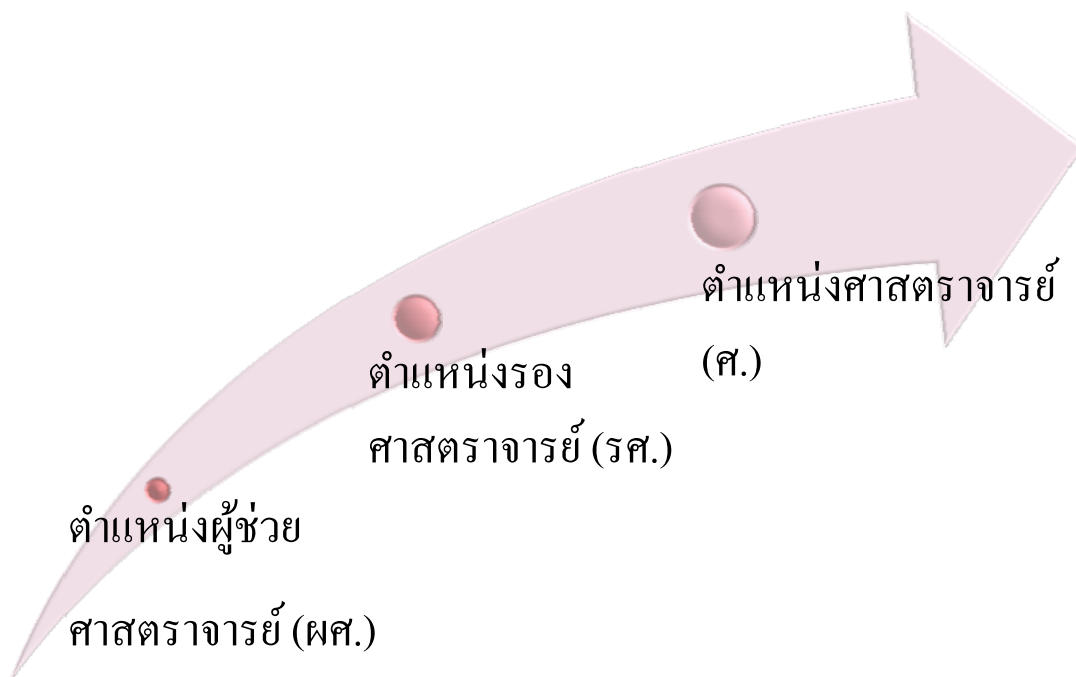
“แนวทางการเข้าสู่ตำแหน่งทางวิชาการ”

หลักเกณฑ์การพิจารณาการขอดำรงตำแหน่งทางวิชาการ มหาวิทยาลัยหัวเฉียวเฉลิมพระเกียรติ
ณ ปัจจุบัน ดำเนินการตาม ข้อบังคับมหาวิทยาลัยหัวเฉียวเฉลิมพระเกียรติ ว่าด้วยการประชุมและการ
ดำเนินงานของคณะกรรมการพิจารณาตำแหน่งทางวิชาการ พ.ศ. ๒๕๕๖ (เพิ่มเติมครั้งที่ 1)

มีผลบังคับใช้ตั้งแต่วันที่ 28 ธันวาคม พ.ศ. 2561 เป็นต้นไป (เริ่มใช้เกณฑ์ใหม่)

ข้อบังคับมหาวิทยาลัยหัวเฉียวเฉลิมพระเกียรติ
ว่าด้วย หลักเกณฑ์ และวิธีการแต่งตั้งคณาจารย์ให้ดำรงตำแหน่งทางวิชาการ
พ.ศ. 2561

ตำแหน่งทางวิชาการ ได้แก่



การแต่งตั้งอาจารย์ประจำให้ดำรงตำแหน่งทางวิชาการสามารถกระทำได้ 2 วิธี คือ

- โดยวิธีปกติ
- โดยวิธีพิเศษ

การแต่งตั้งอาจารย์ประจำให้ดำรงตำแหน่งทางวิชาการ โดยวิธีปกติ

เกณฑ์การพิจารณา ประกอบด้วย

- 1) คุณสมบัติเฉพาะตำแหน่ง
- 2) ผลการสอน
- 3) ผลงานทางวิชาการ
- 4) จริยธรรมและจรรยาบรรณทางวิชาการ

1. คุณสมบัติเฉพาะตำแหน่ง เกณฑ์ใหม่

ตำแหน่ง ผศ.

- ป.ตรี หรือเทียบเท่าต้องปฏิบัติหน้าที่ไม่น้อยกว่า 6 ปี
 - ป.โท หรือเทียบเท่าต้องปฏิบัติหน้าที่ไม่น้อยกว่า 4 ปี
 - ป.เอก หรือเทียบเท่าต้องปฏิบัติหน้าที่ไม่น้อยกว่า 1 ปี
- และผ่านระยะทดลองการปฏิบัติงาน

ตำแหน่ง รศ.

ดำรงตำแหน่ง ผศ. และปฏิบัติหน้าที่ไม่น้อยกว่า 2 ปี

ตำแหน่ง ศ.

ดำรงตำแหน่ง รศ. และปฏิบัติหน้าที่ไม่น้อยกว่า 2 ปี

2. ผลการสอน เกณฑ์ใหม่

ตำแหน่ง ผศ.

- มีชั่วโมงสอน (จำนวน 3 หน่วยกิต 45 ชม.) และมีความชำนาญในการสอน
- เสนอเอกสารหลักฐาน 1

ตำแหน่ง รศ.

- มีชั่วโมงสอน (3 หน่วยกิต 45 ชม.) และมีความชำนาญพิเศษในการสอน
- เสนอเอกสารหลักฐาน 2

ตำแหน่ง ศ.

- มีชั่วโมงสอนและมีความเชี่ยวชาญในการสอน

การประเมินผลการสอน - ดำเนินการตามประกาศ มวก. เรื่อง หลักเกณฑ์และวิธีการประเมินผลการสอนของ
ผู้เสนอขอดำรงตำแหน่งทางวิชาการ

เอกสารหลักฐานที่ใช้ในการประเมินผลการสอน แบบที่ 1- ใช้สำหรับตำแหน่งผู้ช่วยศาสตราจารย์

เอกสารหลักฐานที่ใช้ในการประเมินผลการสอน แบบที่ 2- ใช้สำหรับตำแหน่งรองศาสตราจารย์

แนวทางประเมินการสอน (เกณฑ์ใหม่)

| | แบบที่ 1 | แบบที่ 2 |
|-------|---|--|
| นิยาม | ผลงานทางวิชาการที่เป็นเอกสารที่ใช้ประกอบในการประเมินผลการสอน วิชาใดวิชาหนึ่งตามหลักสูตรของสถาบันอุดมศึกษาที่สะท้อนให้เห็น เนื้อหาวิชาและวิธีการสอน อย่างเป็นระบบจัดเป็นเครื่องมือสำคัญของผู้สอนในการใช้ประกอบการสอน | ผลงานทางวิชาการที่ใช้สอนวิชาใดวิชาหนึ่งตามหลักสูตรของ สถาบันอุดมศึกษาที่สะท้อนให้เห็นเนื้อหาวิชาที่สอนและวิธีการสอน อย่างเป็นระบบ โดยอาจพัฒนาขึ้นจากเอกสารประกอบการสอน จนมีความสมบูรณ์กว่าเอกสารประกอบการสอน จัดเป็นเครื่องมือสำคัญของผู้เรียนที่นำไปศึกษาด้วยตนเองหรือเพิ่มเติมขึ้นจากการเรียน ในวิชานั้น ๆ |

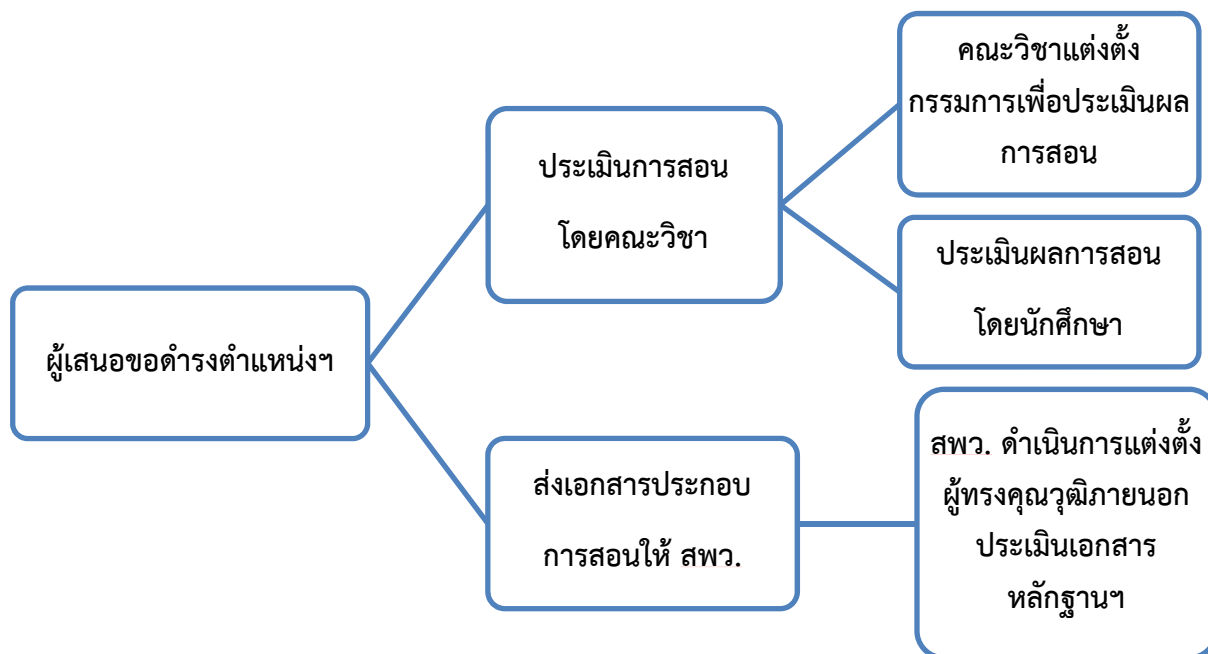
| | แบบที่ 1 | แบบที่ 2 |
|--------|--|--|
| รูปแบบ | เป็นเอกสารหรือสื่ออื่น ๆ ที่เกี่ยวข้องในวิชาที่ตนสอน ประกอบด้วย แผนการสอน หัวข้อบรรยาย (มีรายละเอียดประกอบพอสมควร) และ อาจมีสิ่งต่าง ๆ ดังต่อไปนี้เพิ่มขึ้นอีกก็ได้ เช่น รายชื่อบทความหรือ หนังสืออ่านประกอบ บทเรียบเรียงคัดย่อเอกสารที่เกี่ยวข้อง แผนภูมิ (chart) แถบเสียง (tape) ภาพเคลื่อนไหว (video) ภาพเลื่อน (slide) หรือสื่อการสอนออนไลน์อื่น ๆ ซึ่งมีการอ้างอิงแหล่งที่มาอย่างถูกต้องตามกฎหมาย | เป็นเอกสารรูปเล่มหรือสื่ออื่น ๆ ที่เกี่ยวข้องในวิชาที่ตนสอน ประกอบด้วย แผนการสอน หัวข้อบรรยาย (มีรายละเอียดประกอบพอสมควร) และมีสิ่งต่าง ๆ ดังต่อไปนี้เพิ่มขึ้น เช่น รายชื่อบทความ หรือหนังสืออ่านประกอบ บทเรียบเรียงคัดย่อเอกสารที่เกี่ยวข้อง แผนภูมิ (chart) แถบเสียง (tape) ภาพเคลื่อนไหว (video) ภาพเลื่อน (slide) ตัวอย่างหรือกรณีศึกษาที่ใช้ประกอบการอธิบายภาพ แบบฝึกปฏิบัติ รวมทั้งการอ้างอิงเพื่อขยายความที่มาจากสาระและข้อมูล และบรรณานุกรมที่ทันสมัยและถูกต้องตามกฎหมาย |

| | แบบที่ 1 | แบบที่ 2 |
|------------|--|---|
| การเผยแพร่ | อาจเป็นเอกสารที่จัดทำเป็นรูปเล่มหรือถ่ายสำเนาเย็บเล่มหรือเป็น สื่ออื่น ๆ อาทิ ซีดีรอม ที่ได้ใช้ประกอบการสอนวิชาใดวิชาหนึ่งในหลักสูตรของสถาบันอุดมศึกษามาแล้ว | ต้องได้รับการจัดทำเป็นรูปเล่มด้วยการพิมพ์หรือถ่ายสำเนาเย็บเล่ม หรือสื่ออื่น ๆ ที่แสดงหลักฐานว่าได้เผยแพร่โดยใช้เป็น “คำสอน” ให้แก่ผู้เรียนในวิชานั้น ๆ มาแล้ว |

| | แบบที่ 1 | แบบที่ 2 |
|---|--|---|
| การเผยแพร่ | อาจเป็นเอกสารที่จัดทำเป็นรูปเล่มหรือถ่ายสำเนาเย็บเล่มหรือเป็น สื่ออื่น ๆ อาทิ ซีดีรอม ที่ได้ใช้ประกอบการสอนวิชาใดวิชาหนึ่งในหลักสูตรของสถาบันอุดมศึกษามาแล้ว | ต้องได้รับการจัดทำเป็นรูปเล่มด้วยการพิมพ์หรือถ่ายสำเนาเย็บเล่ม หรือสื่ออื่น ๆ ที่แสดงหลักฐานว่าได้เผยแพร่โดยใช้เป็น “คำสอน” ให้แก่ผู้เรียนในวิชานั้น ๆ มาแล้ว |
| | ลักษณะเอกสารประกอบการสอน (เดิม) | ลักษณะเอกสารคำสอน (เดิม) |
| <div style="border: 1px solid black; border-radius: 15px; padding: 5px; background-color: #f9cb9c; display: inline-block;"> ลักษณะคุณภาพ คุณภาพอยู่ในระดับดีขึ้นไป ตามที่มหาวิทยาลัยกำหนด </div> | | |

ผู้ที่จะเสนอขอดำรงตำแหน่งทางวิชาการ สามารถขอรับการประเมินผลการสอนจากคณะวิชา และการประเมินเอกสารหลักฐานฯ ทั้ง 2 แบบจากผู้ทรงคุณวุฒิภายนอกล่วงหน้าก่อนเสนอขอดำรงตำแหน่งทางวิชาการได้ ทั้งนี้ ให้ผลการประเมินมีอายุได้ 3 ปี นับจากวันที่แจ้งผลการประเมิน

แนวทางการประเมินผลการสอน



3. ผลงานทางวิชาการ เกณฑ์ใหม่

ตำแหน่ง ผู้ช่วยศาสตราจารย์

📖 ผลงานวิจัย 2 เรื่อง

หรือ

📖 ผลงานวิจัย 1 เรื่อง และผลงานทางวิชาการในลักษณะอื่น 1 รายการ

หรือ

📖 ผลงานวิจัย 1 เรื่อง และผลงานวิชาการรับใช้สังคม 1 เรื่อง

หรือ

📖 ผลงานวิจัย 1 เรื่อง และตำราหรือหนังสือ 1 เล่ม

เกณฑ์การตัดสิน **คุณภาพ ดี** และได้รับการเผยแพร่ตามเกณฑ์ที่คณะกรรมการกำหนด

สำหรับการเสนอขอกำหนดตำแหน่งทางวิชาการสาขาวิชาทางสังคมศาสตร์ และมนุษยศาสตร์นั้น ผู้ขออาจใช้ผลงานทางวิชาการในลักษณะอื่น หรือผลงานวิชาการรับใช้สังคม หรือบทความทางวิชาการซึ่งมี คุณภาพดีมาก แทนงานวิจัย ตามแบบ (2) - (4) ที่กล่าวมาได้

ตำแหน่ง รองศาสตราจารย์

วิธีที่ 1

📖 ผลงานวิจัย 2 เรื่อง

หรือ

📖 ผลงานวิจัย 1 เรื่อง และผลงานทางวิชาการในลักษณะอื่น 1 รายการ

หรือ

📖 ผลงานวิจัย 1 เรื่อง และผลงานวิชาการรับใช้สังคม 1 เรื่อง

และ

📖 ผลงานแต่งหรือเรียบเรียงตำรา / หนังสือ

เกณฑ์การตัดสิน คุณภาพ ดี และได้รับ การเผยแพร่ตามเกณฑ์ที่คณะกรรมการกำหนด

วิธีที่ 2

📖 ผลงานวิจัยอย่างน้อย 3 เรื่อง ซึ่งมีคุณภาพดีมากอย่างน้อย 2 เรื่อง และมีคุณภาพดี 1 เรื่อง

หรือ

📖 ผลงานวิจัยซึ่งมีคุณภาพดีมาก 1 เรื่อง และผลงานทางวิชาการในลักษณะอื่นซึ่งมีคุณภาพดี

หรือ

📖 ผลงานวิจัยซึ่งมีคุณภาพดีมาก อย่างน้อย 2 เรื่อง และผลงานวิชาการรับใช้สังคมซึ่งมีคุณภาพดี

สำหรับการเสนอขอกำหนดตำแหน่งทางวิชาการสาขาวิชาทางสังคมศาสตร์ และมนุษยศาสตร์ โดยวิธีที่ 2 นั้น ผู้ขออาจใช้ตำรา หรือหนังสือซึ่งมีคุณภาพดีมาก อย่างน้อย 2 เล่ม และมีคุณภาพดี 1 เล่ม แทนผลงาน ตามแบบ (1) - (3) ที่กล่าวมาได้

ทั้งนี้ ผลงานทางวิชาการทุกประเภทต้องเป็นผลงานหลังจากได้รับการแต่งตั้งให้ดำรงตำแหน่งทางวิชาการ เดิม และต้องได้รับการเผยแพร่ตามหลักเกณฑ์ที่ ก.พ.อ. กำหนด พร้อมแสดงหลักฐานว่าการเผยแพร่นั้นได้ ผ่านการประเมินคุณภาพโดยคณะกรรมการผู้ทรงคุณวุฒิ ในสาขาวิชานั้น ๆ หรือสาขาวิชาที่เกี่ยวข้อง (peer reviewer) ที่มาจากหลากหลายสถาบัน ตามเอกสารแนบท้าย

4. จริยธรรมและจรรยาบรรณทางวิชาการ

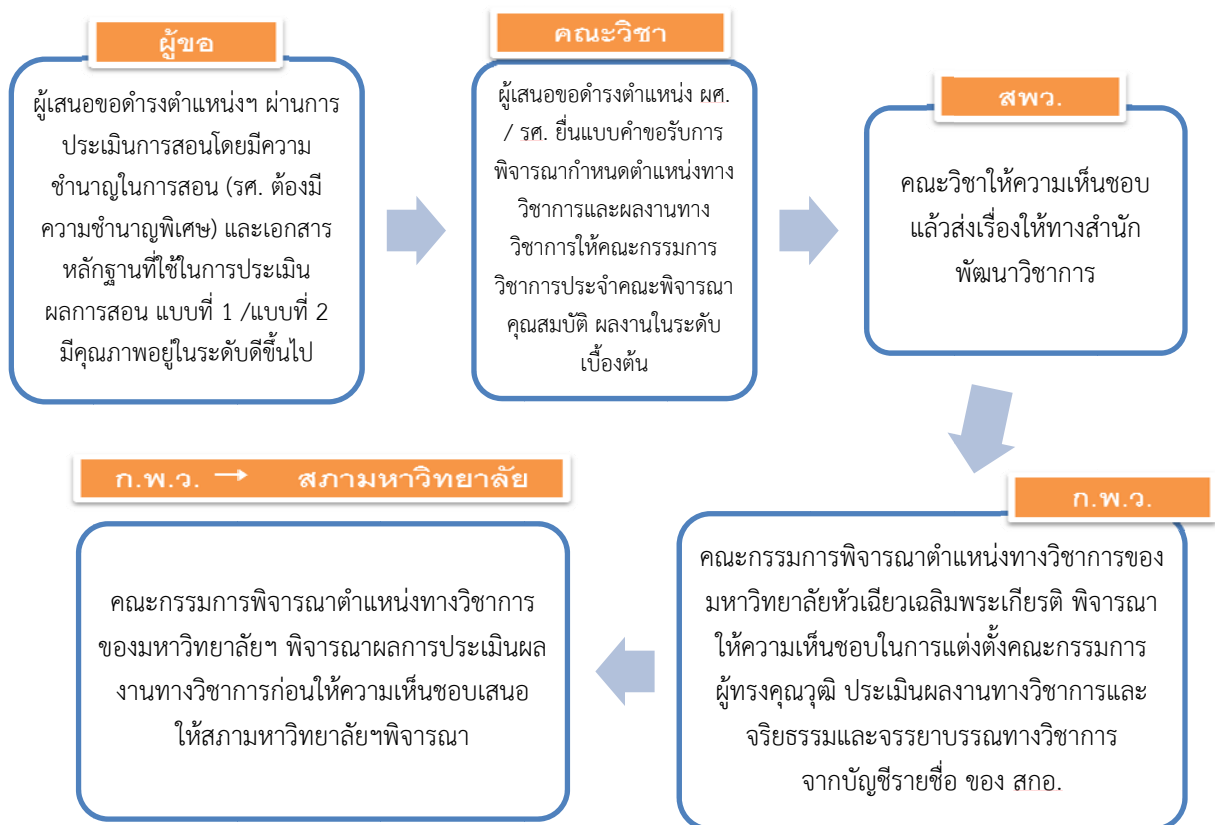
ในการพิจารณากำหนดตำแหน่งทางวิชาการทุกตำแหน่งต้องคำนึงถึงจริยธรรมและจรรยาบรรณทาง วิชาการ ดังนี้

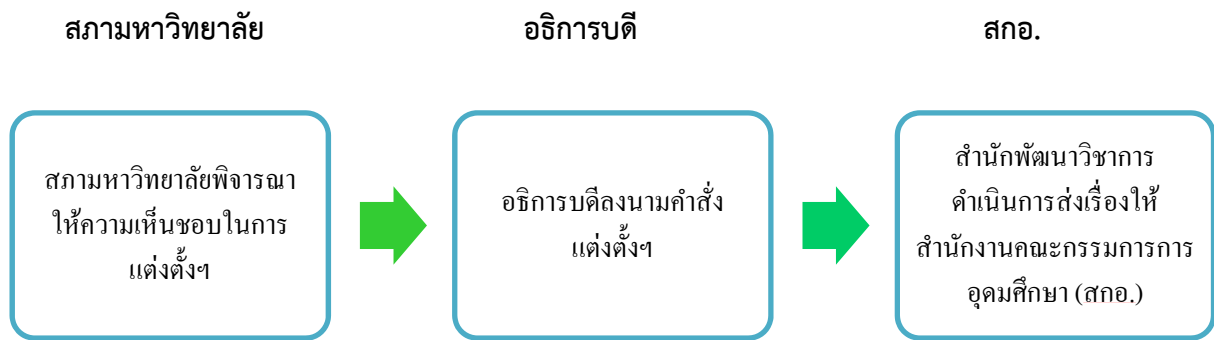
1. ต้องมีความซื่อสัตย์ทางวิชาการ ไม่นำผลงานของผู้อื่นมาเป็น ผลงานของตนและไม่ลอกเลียน ผลงานของผู้อื่น ไม่นำผลงานของตนเองในเรื่องเดียวกันไปเผยแพร่ ในวารสารวิชาการมากกว่าหนึ่งฉบับ

รวมถึงไม่คัดลอกข้อความใด ๆ จากผลงานเดิมของตน โดยไม่อ้างอิง ผลงานเดิมตามหลักวิชาการ ทั้งนี้ ในลักษณะที่จะทำให้เข้าใจผิดว่าเป็นผลงานใหม่

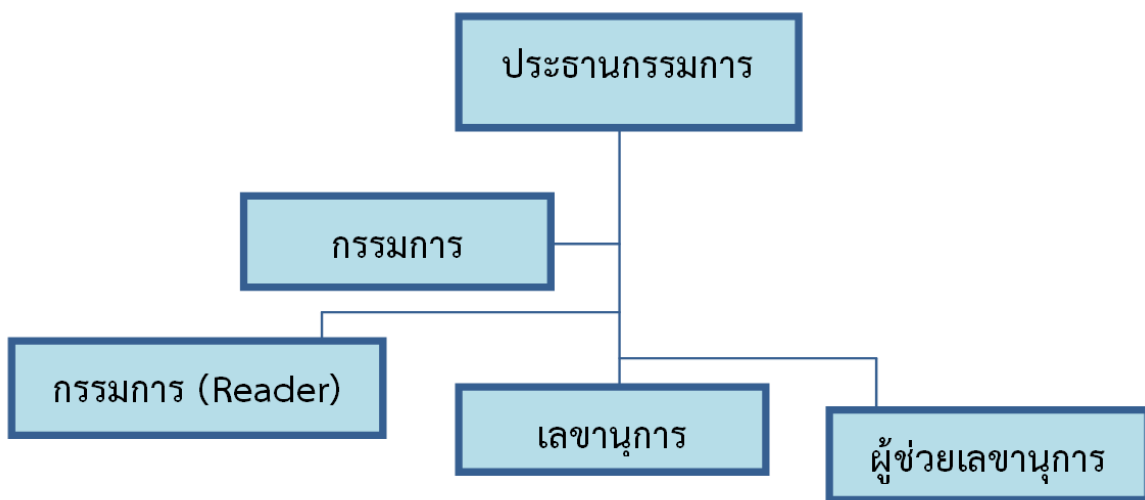
2. ต้องอ้างอิงบุคคลหรือแหล่งที่มาของข้อมูลที่นำมาใช้ในผลงาน ทางวิชาการของตนเองเพื่อแสดงหลักฐานของการค้นคว้า
3. ต้องไม่คำนึงถึงผลประโยชน์ทางวิชาการจนละเลยหรือละเมิดสิทธิ ส่วนบุคคลของผู้อื่นหรือสิทธิมนุษยชน
4. ผลงานทางวิชาการต้องได้มาจากการศึกษาโดยใช้หลักวิชาการ เป็นเกณฑ์ ปราศจากอคติ และเสนอผลงานตามความเป็นจริง ไม่จงใจเบี่ยงเบนผลการศึกษาหรือวิจัย โดยหวังผลประโยชน์ส่วนตัว หรือเพื่อก่อให้เกิดความเสียหายแก่ผู้อื่น และเสนอผลงานตามความเป็นจริง ไม่ขยายข้อค้นพบ โดยปราศจากการตรวจสอบยืนยันในทางวิชาการ
5. ต้องนำผลงานไปใช้ประโยชน์ในทางที่ชอบธรรมและชอบด้วยกฎหมาย
6. หากผลงานทางวิชาการมีการใช้ข้อมูลจากการทำการวิจัยในคน หรือสัตว์ ผู้ขอตำแหน่งจะต้องยื่นหลักฐานแสดงการอนุญาตจากคณะกรรมการจริยธรรมการวิจัยของ สถาบันที่มีการดำเนินการ

ลำดับและขั้นตอนการพิจารณาแต่งตั้งตำแหน่งผู้ช่วยศาสตราจารย์ และรองศาสตราจารย์





โครงสร้างคณะกรรมการพิจารณาตำแหน่งทางวิชาการของมหาวิทยาลัย



- **ประธานกรรมการ** จากกรรมการสภามหาวิทยาลัยผู้ทรงคุณวุฒิ
- **กรรมการ** เป็นบุคคลภายนอกที่คัดสรรจากบัญชีรายชื่อผู้ทรงคุณวุฒิที่คณะกรรมการการอุดมศึกษา กำหนดซึ่งครอบคลุมคณะหรือสาขาวิชาที่มีการจัดการเรียนการสอน (ดำรงตำแหน่งศาสตราจารย์)
- **กรรมการ (Reader)** คัดสรรจากบัญชีรายชื่อผู้ทรงคุณวุฒิของสำนักงานคณะกรรมการการอุดมศึกษาสำหรับสาขาวิชานั้น ๆ โดยต้องเป็นบุคคลภายนอกมหาวิทยาลัย และมีตำแหน่งทางวิชาการไม่ต่ำกว่าตำแหน่งที่เสนอขอ
- **เลขานุการ** รองอธิการบดีฝ่ายวิชาการ
- **ผู้ช่วยเลขานุการ** ผู้อำนวยการสำนักพัฒนาวิชาการ และแผนกพัฒนางานวิจัยและสื่อการเรียนรู้

ลักษณะการมีส่วนร่วมในผลงานทางวิชาการ

- ผลงานทางวิชาการที่เสนอเพื่อประกอบการพิจารณาต้องเป็นงานที่ผู้ขอต้องเป็นเจ้าของและเป็นผู้ดำเนินการเอง

- ถ้าเป็นงานที่ผู้ขอมีส่วนร่วมในผลงานทางวิชาการ ต้องมีลักษณะดังนี้

1. ผู้ขอมีส่วนร่วมในผลงานวิจัยไม่น้อยกว่าร้อยละ 50
2. ผู้ขอเป็นผู้ดำเนินการหลัก และมีผลงานวิจัยเรื่องอื่นที่เกี่ยวข้องสอดคล้องกัน ซึ่งแสดงปริมาณผลงานวิจัย รวมกันแล้วเทียบได้ไม่น้อยกว่าร้อยละ 50 ของผลงานวิจัย 1 เรื่อง
3. ในกรณีผลงานวิจัยที่เป็นชุดโครงการ RESEARCH PROGRAM ผู้ขอ จะต้องเป็นผู้ดำเนินการหลัก ในบางโครงการ (ของชุดโครงการนั้น) อย่างน้อย 1 เรื่อง และมีปริมาณผลงาน รวมแล้วไม่น้อยกว่าร้อยละ 50
4. ในกรณีงานวิจัยที่ดำเนินการเป็นชุดต่อเนื่องกัน ผู้ขอจะต้องเป็นผู้ดำเนินการ หลักและมีปริมาณ ผลงานรวมแล้วไม่น้อยกว่าร้อยละ 50

ผู้ดำเนินการหลัก (Corresponding author) หมายถึง บุคคลที่มีบทบาท และ ความรับผิดชอบ สำคัญในการออกแบบการวิจัย (Research Design) การวิเคราะห์ข้อมูล (Data Analysis) และการสรุป ผลการวิจัยและให้ข้อเสนอแนะ (Research Summary and Recommendation) รวมทั้ง เป็นผู้ดำเนินการ หลักในการเผยแพร่ผลงานดังกล่าว

ทั้งนี้ ผลงานวิจัยแต่ละเรื่องควรมีผู้ดำเนินการหลัก (Corresponding author) ได้เพียงคนเดียว เว้น แต่กรณีอื่นตามที่คณะกรรมการการอุดมศึกษากำหนด

- การลงนามรับรองการมีส่วนร่วมในผลงานทางวิชาการ หากมีการเสนอผลงานทางวิชาการ ที่มี ผู้ร่วมงานหลายคนจะต้องให้ผู้ร่วมงานทุกคนลงนามรับรองว่า แต่ละคนมีส่วนร่วมในผลงานเรื่องนั้น ร้อยละ เท่าใด รวมทั้ง ระบุบทบาทหน้าที่และความรับผิดชอบในผลงานนั้น

การลงนามรับรองการมีส่วนร่วมในผลงานแต่ละเรื่อง เมื่อได้ลงนามรับรองแล้วจะเปลี่ยนแปลงไม่ได้

- กรณีของผลงานวิจัยทางวิทยาศาสตร์และเทคโนโลยีที่เผยแพร่อันเป็นผลมาจากวิทยานิพนธ์ ของ นักศึกษาที่ผู้ขอกำหนดตำแหน่งทางวิชาการเป็นอาจารย์ที่ปรึกษานั้น ผู้นั้นต้องเป็นผู้ริเริ่ม กำกับดูแล และมี บทบาทสำคัญในการวิเคราะห์และสังเคราะห์ผลการวิจัย โดยผู้ขอตำแหน่งทางวิชาการอาจใช้ผลงาน ทาง วิชาการดังกล่าวได้ในสัดส่วนไม่เกินร้อยละ 50

(ตัวอย่าง)แบบแสดงหลักฐานการมีส่วนร่วมในผลงานทางวิชาการ (แบบใหม่)

เอกสารแนบท้ายประกาศ ก.พ.อ.
เรื่องหลักเกณฑ์และวิธีการพิจารณาแต่งตั้งบุคคลให้ดำรงตำแหน่งผู้ช่วยศาสตราจารย์
รองศาสตราจารย์ และศาสตราจารย์ พ.ศ. ๒๕๖๐

๔. แบบแสดงหลักฐานการมีส่วนร่วมในผลงานทางวิชาการ

ผลงานทางวิชาการประเภท.....
เรื่อง.....
ผู้ร่วมงานจำนวน.....คนแต่ละคนมีส่วนร่วมดังนี้:

| (๑) ชื่อผู้ร่วมงาน | (๒) สารบัญ รายงานการวิจัย ฉบับสมบูรณ์ และระบุว่า ผู้ขอกำหนดตำแหน่ง เขียนส่วนใด | (๓) ปริมาณงานร้อยละ พร้อมระบุบทบาทและหน้าที่ ความรับผิดชอบอื่น นอกเหนือจากที่แสดงในช่อง (๒) |
|-----------------------|--|---|
| | | |

ลงชื่อ
(.....)
ลงชื่อ
(.....)
ลงชื่อ
(.....)
ลงชื่อ
(.....)

สารบัญ และระบุว่าผู้ขอ
เขียนส่วนใด

ใส่รายชื่อผู้มี
ส่วนร่วมในผลงาน

ระบุปริมาณสัดส่วนของ
การมีส่วนร่วม(ร้อยละ)
และบทบาทหน้าที่ความ
รับผิดชอบ

ประเภทผลงานทางวิชาการ (เกณฑ์ใหม่)

แบ่งได้ 4 กลุ่ม ดังนี้

กลุ่ม 1 งานวิจัย

กลุ่ม 2 ผลงานวิชาการในลักษณะอื่น

- 2.1 ผลงานวิชาการเพื่ออุตสาหกรรม
- 2.2 ผลงานวิชาการเพื่อการเรียนการสอนและการเรียนรู้
- 2.3 ผลงานวิชาการเพื่อพัฒนานโยบายสาธารณะ
- 2.4 กรณีศึกษา (Case Study)
- 2.5 งานแปล
- 2.6 พจนานุกรม สารานุกรม นามานุกรม และงานวิชาการใน ลักษณะเดียวกัน

2.7 ผลงานสร้างสรรค์ด้านวิทยาศาสตร์และเทคโนโลยี

2.8 ผลงานสร้างสรรค์ด้านสุนทรียะ ศิลปะ

2.9 สิทธิบัตร

2.10 ซอฟต์แวร์

กลุ่ม 3 ผลงานวิชาการรับใช้สังคม

กลุ่ม 4 ตำรา หนังสือ บทความทางวิชาการ

คำจำกัดความ รูปแบบ การเผยแพร่ และลักษณะคุณภาพของผลงานทางวิชาการ (เกณฑ์ใหม่)

| | นิยาม | รูปแบบ |
|----------|---|--|
| งานวิจัย | ผลงานวิชาการที่เป็นงานศึกษาหรืองานค้นคว้าอย่างมีระบบ ด้วยวิธีวิทยาการวิจัย ที่เป็นที่ยอมรับในสาขาวิชานั้น ๆ และมีที่มาและวัตถุประสงค์ที่ชัดเจน เพื่อให้ได้มาซึ่ง ข้อมูลคำตอบหรือข้อสรุปรวม ที่จะนำไปสู่ความก้าวหน้าทางวิชาการ (งานวิจัยพื้นฐาน) หรือการนำวิชาการนั้นมาใช้ประโยชน์ (งานวิจัยประยุกต์) หรือการพัฒนาอุปกรณ์ หรือกระบวนการใหม่ที่เกิดขึ้น | อาจจัดได้เป็น 3 รูปแบบ ดังนี้ 1. รายงานการวิจัยที่มีความครบถ้วนสมบูรณ์ และชัดเจนตลอดทั้ง กระบวนการวิจัย (research process) อาทิ การกำหนดประเด็นปัญหา วัตถุประสงค์ การทำวรรณกรรม ปรีทัศน์ โจทย์หรือสมมติฐาน การเก็บรวบรวมข้อมูล การพิสูจน์โจทย์หรือสมมติฐาน การวิเคราะห์ข้อมูล การประมวลสรุปผลและให้ข้อเสนอแนะ การอ้างอิง และอื่นๆ แสดงให้เห็นว่าได้นำความรู้จากงานวิจัยมาตอบโจทย์และแก้ปัญหาเรื่องใดเรื่องหนึ่ง |

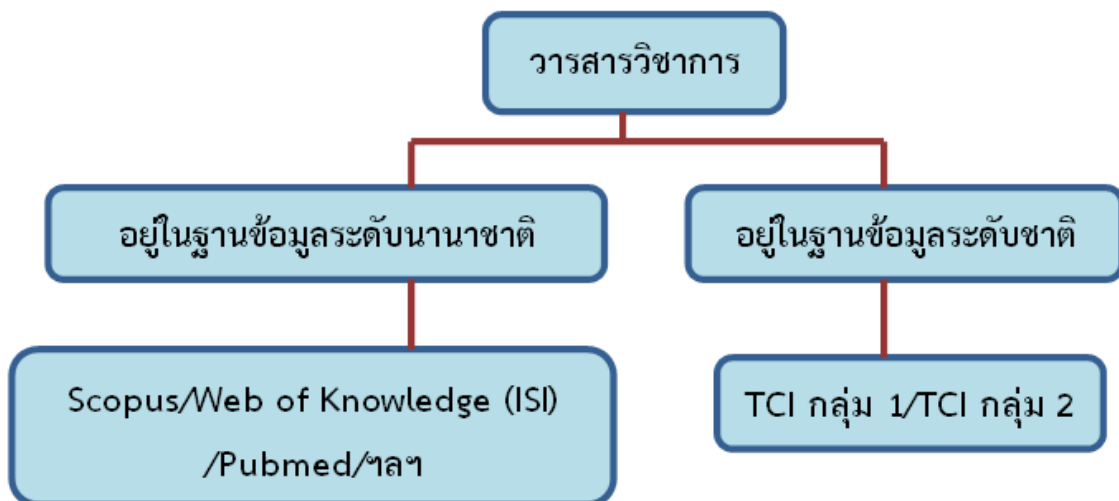
| | การเผยแพร่ | รูปแบบ (ต่อ) |
|----------|--|--|
| งานวิจัย | เผยแพร่ในลักษณะใดลักษณะหนึ่ง โดย <u>ต้อง</u> <u>แสดงหลักฐาน</u> ว่าได้ผ่านการประเมินคุณภาพ โดยคณะผู้ทรงคุณวุฒิในสาขาวิชา | 2. บทความวิจัยที่ประมวลสรุปกระบวนการวิจัยในผลงานวิจัยนั้น ให้มีความกระชับ และสั้น สำหรับการนำเสนอในการ |

| | | |
|--|---|--|
| | <p>นั้นๆ หรือสาขาวิชาที่เกี่ยวข้อง (peer reviewer) ที่มาจากหลากหลายสถาบัน ดังนี้</p> <p>1. เผยแพร่ในรูปของบทความวิจัยในวารสารทางวิชาการที่อยู่ในฐานข้อมูลที่ ก.พ.อ. กำหนด ทั้งนี้วารสารทางวิชาการนี้อาจเผยแพร่เป็นรูปเล่มสิ่งพิมพ์ หรือเป็นสื่ออิเล็กทรอนิกส์</p> | <p>ประชุมทางวิชาการ หรือในวารสารทางวิชาการ</p> <p>3. ในรูปของหนังสือ (monograph) ซึ่งนำงานวิจัยมาใช้ประกอบการเขียน</p> |
|--|---|--|

| | การเผยแพร่ (ต่อ) | ลักษณะคุณภาพ |
|----------|---|--|
| งานวิจัย | <p>2. เผยแพร่ในหนังสือรวมบทความวิจัย</p> <p>3. นำเสนอเป็นบทความวิจัยต่อที่ประชุมทางวิชาการที่เป็นฉบับเต็มของการประชุมระดับชาติหรือระดับนานาชาติ โดยต้องมีคณะผู้ทรงคุณวุฒิหรือคณะกรรมการคัดเลือกบทความซึ่งเป็นผู้ทรงคุณวุฒิที่อยู่ในวงวิชาการนั้นหรือสาขาวิชาที่เกี่ยวข้อง ทำหน้าที่คัดสรรกลั่นกรอง รวมถึงตรวจสอบความถูกต้อง การใช้ภาษา และแก้ไขถ้อยคำ หรือรูปแบบการนำเสนอที่ถูกต้องก่อนการเผยแพร่ในหนังสือประมวลบทความในการประชุมทางวิชาการ (proceedings) ซึ่งอาจอยู่ในรูปแบบหนังสือหรือสื่ออิเล็กทรอนิกส์ และอาจเผยแพร่มาก่อนหรือหลังการประชุมก็ได้ ทั้งนี้ คณะผู้ทรงคุณวุฒิหรือคณะกรรมการ คัดเลือกบทความดังกล่าวจะต้องมีผู้ทรงคุณวุฒิที่อยู่ในวงวิชาการสาขาวิชานั้นหรือสาขาวิชาที่เกี่ยวข้องจากหลากหลายสถาบัน</p> <p>4. เผยแพร่ในรูปของรายงานการวิจัยฉบับ</p> | <p><u>ระดับดี</u> เป็นงานวิจัยที่มีกระบวนการวิจัยทุกขั้นตอนถูกต้องเหมาะสมในระเบียบวิธีวิจัย ซึ่งแสดงให้เห็นถึงความก้าวหน้าทางวิชาการหรือนำไปใช้ประโยชน์ได้</p> <p><u>ระดับดีมาก</u> ใช้เกณฑ์เดียวกับระดับดีและต้อง</p> <p>1. เป็นผลงานที่แสดงถึงการวิเคราะห์และนำเสนอผลเป็นความรู้ใหม่ที่ลึกซึ้งกว่างานเดิมที่เคยมีผู้ศึกษาแล้ว</p> <p>2. เป็นประโยชน์ด้านวิชาการอย่างกว้างขวางหรือสามารถนำไปใช้ประโยชน์ได้อย่างแพร่หลาย</p> <p><u>ระดับดีเด่น</u> ใช้เกณฑ์เดียวกับระดับดีมากและต้อง</p> <p>1. เป็นงานบุกเบิกที่มีคุณค่ายิ่งและมีการสังเคราะห์อย่างลึกซึ้งจนทำให้เป็นการสร้าง องค์ความรู้ใหม่ (Body of Knowledge) ในเรื่องใดเรื่องหนึ่งทำให้เกิดความก้าวหน้าทางวิชาการหรือเกิดการใช้ประโยชน์ในแนวทางหรือรูปแบบใหม่ ๆ ที่จะมึผลกระทบต่อ (Impact) อย่างชัดเจน</p> <p>2. เป็นที่ยอมรับและได้รับการอ้างอิงถึงอย่าง</p> |

| | |
|---|--|
| <p>สมบูรณ์ พร้อมหลักฐานว่าได้เผยแพร่ ไปยังวงวิชาการและวิชาชีพในสาขาวิชานั้นและสาขาวิชาที่เกี่ยวข้องอย่างกว้างขวาง ตามที่สภาสถาบันอุดมศึกษากำหนด ทั้งนี้ คณะผู้ทรงคุณวุฒิ (peer reviewer) จะต้องไม่ใช่คณะกรรมการตรวจรับทุนหรือตรวจรับงานจ้าง เพื่อให้งานวิจัยนั้นเป็นไปตามวัตถุประสงค์หรือข้อกำหนดของสัญญาจ้างเท่านั้น</p> <p>5.เผยแพร่ในรูปแบบของหนังสือ (monograph) พร้อมหลักฐานว่าได้เผยแพร่ ไปยังวงวิชาการและวิชาชีพในสาขาวิชานั้นและสาขาวิชาที่เกี่ยวข้องอย่างกว้างขวาง ตามที่สภาสถาบันอุดมศึกษากำหนด</p> <p>เมื่อได้เผยแพร่ “งานวิจัย” ตามลักษณะข้างต้นแล้ว การนำ “งานวิจัย” นั้น มาแก้ไข ปรับปรุงหรือเพิ่มเติมส่วนใดส่วนหนึ่งเพื่อนำมาเสนอขอกำหนดตำแหน่งทางวิชาการและ ให้มีการประเมินคุณภาพ “งานวิจัย” นั้นอีกครั้งหนึ่งจะกระทำไม่ได้</p> | <p>กว้างขวางในวงวิชาการหรือวิชาชีพ ที่เกี่ยวข้องในระดับชาติหรือระดับนานาชาติ</p> |
|---|--|

การเผยแพร่ในวารสารวิชาการ (สิ่งพิมพ์หรือสื่ออิเล็กทรอนิกส์)



คำจำกัดความ รูปแบบ การเผยแพร่ และลักษณะคุณภาพของผลงานทางวิชาการ (เกณฑ์ใหม่)

| | ตำรา | หนังสือ |
|-----------------------|---|---|
| <p>คำนิยาม</p> | <p>งานวิชาการที่ใช้สำหรับการเรียนการสอนทั้งวิชาหรือเป็นส่วนหนึ่งของวิชา ซึ่งเกิดจากการนำข้อค้นพบจากทฤษฎี จากงานวิจัยของผู้ขอ หรือความรู้ที่ได้จากการค้นคว้าศึกษา มาวิเคราะห์ สังเคราะห์ รวบรวมและเรียบเรียง โดยมีมีโนทัศน์ที่ผู้เขียนกำหนดให้เป็น แกนกลาง ซึ่งสัมพันธ์กับมีโนทัศน์ย่อยอื่นอย่างเป็นระบบ มีเอกภาพสัมพันธ์ภาพและ * สारตถภาพตามหลักการเขียนที่ดี ใช้ภาษาที่เป็นมาตรฐานทางวิชาการ และให้ความรู้ใหม่ อันเป็นความรู้สำคัญที่มีผลให้เกิดความเปลี่ยนแปลงต่อวงการวิชาการนั้น ๆ</p> <p>เนื้อหาสาระของตำราต้องมีความทันสมัยเมื่อพิจารณาถึงวันที่ผู้ขอยื่นเสนอขอ กำหนด ตำแหน่งทางวิชาการ ทั้งนี้ ผู้ขอ กำหนดตำแหน่งจะต้องระบุวิชาที่เกี่ยวข้องในหลักสูตรที่ใช้ตำราเล่มที่เสนอขอ ตำแหน่งทางวิชาการด้วย ผลงานทางวิชาการที่เป็น “ตำรา” นี้ อาจได้รับการพัฒนาขึ้นจากเอกสารคำสอน จนถึง ระดับที่มีความสมบูรณ์ที่สุด ซึ่งผู้อ่านอาจเป็นบุคคลอื่นที่มีใช้ผู้เรียนในวิชานั้น แต่สามารถ อ่าน และทำความเข้าใจในสาระของตำรานั้นด้วยตนเองได้ โดยไม่ต้องเข้าศึกษาในวิชานั้น</p> <p>หากผลงานทางวิชาการที่เคยเสนอเป็นเอกสารประกอบการสอนหรือเอกสารคำสอน ไปแล้ว จะนำมาเสนอเป็นตำราไม่ได้ เว้นแต่จะมีการพัฒนาจนเห็นได้ชัดว่าเป็นตำรา</p> | <p>งานวิชาการที่เกิดจากการค้นคว้าศึกษาความรู้ ในเรื่องใดเรื่องหนึ่งอย่างรอบด้านและ ลึกซึ้ง มีการวิเคราะห์ สังเคราะห์และเรียบเรียงอย่างเป็นระบบ ประกอบด้วยมีโนทัศน์หลัก ที่เป็นแกนกลางและมีมีโนทัศน์ย่อยที่สัมพันธ์กัน มีความละเอียดลึกซึ้ง ใช้ภาษาที่เป็น มาตรฐานทางวิชาการ ให้ทัศนะของผู้เขียนที่สร้างเสริมปัญญาความคิดและสร้างความ แข็งแกร่งทางวิชาการให้แก่สาขาวิชานั้นๆ หรือสาขาวิชาที่เกี่ยวข้อง เนื้อหาของหนังสือ ไม่จำเป็นต้องสอดคล้องหรือเป็นไปตามข้อกำหนดของหลักสูตรหรือของวิชาใดวิชาหนึ่ง ในหลักสูตร และไม่จำเป็นต้องนำไปใช้ประกอบการเรียนการสอนในวิชาใดวิชาหนึ่ง</p> <p>เนื้อหาสาระของหนังสือต้องมีความทันสมัยเมื่อพิจารณาถึงวันที่ผู้ขอยื่นเสนอขอ กำหนด ตำแหน่งทางวิชาการ</p> <p>หากผลงานทางวิชาการที่เคยเสนอเป็นเอกสารประกอบการสอนหรือเอกสารคำสอน ไปแล้ว จะนำมาเสนอเป็นหนังสือไม่ได้</p> |

| | ตำรา | หนังสือ |
|---------------|---|--|
| รูปแบบ | <p>เป็นรูปเล่มที่ประกอบด้วยคำนำ สารบัญ เนื้อเรื่อง การอธิบายหรือการวิเคราะห์ การสรุป การอ้างอิง บรรณานุกรม และดัชนีค้นคำ ทั้งนี้ควรมีการอ้างอิงแหล่งข้อมูลที่ทันสมัยและ ครบถ้วนสมบูรณ์ การอธิบายสาระสำคัญมีความชัดเจน โดยอาจใช้ ข้อมูล แผนภาพ ตัวอย่าง หรือกรณีศึกษาประกอบจนผู้อ่านสามารถทำความเข้าใจในสาระสำคัญนั้นได้โดยเบ็ดเสร็จ</p> | <p>เป็นรูปเล่มที่ประกอบด้วย คำนำ สารบัญ เนื้อเรื่อง การวิเคราะห์ การสรุป การอ้างอิง บรรณานุกรม และดัชนีค้นคำ ที่ทันสมัยและ ครบถ้วนสมบูรณ์ โดยอาจมีข้อมูล แผนภาพ ตัวอย่าง หรือกรณีศึกษาประกอบด้วยก็ได้ ตามรูปแบบอย่างใดอย่างหนึ่งต่อไปนี้</p> <ol style="list-style-type: none"> 1. เป็นงานที่นักวิชาการเขียนทั้งเล่ม (authored book) คือเอกสารที่ผู้เขียนเรียบเรียง ขึ้นทั้งเล่มอย่างมีเอกภาพ มีรากฐานทางวิชาการที่มั่นคง และให้ทัศนะของผู้เขียนที่สร้าง เสริมปัญญาความคิด และสร้างความแข็งแกร่งทางวิชาการ 2. เป็นงานวิชาการบางบทหรือส่วนหนึ่งในหนังสือที่มีผู้เขียนหลายคน (book chapter) โดยจะต้องมีความเป็นเอกภาพของเนื้อหาวิชาการ ซึ่งผู้อ่านสามารถทำความเข้าใจ ในสาระสำคัญนั้นได้โดยเบ็ดเสร็จในแต่ละบท และเป็นงานศึกษาค้นคว้าอย่างมีระบบ มีการวิเคราะห์และสังเคราะห์ข้อมูลด้วยวิธีวิทยาอันเป็นที่ยอมรับจนได้ข้อสรุปที่ทำให้เกิดความก้าวหน้าทางวิชาการ หรือนำไปประยุกต์ใช้ได้ กรณีที่ในแต่ละบทมีผู้เขียนหลายคน จะต้องระบุบทบาทหน้าที่ของแต่ละคนอย่างชัดเจน จำนวนบทที่จะนำมาแทนหนังสือ 1 เล่ม ให้เป็นไปตามที่ ก.พ.อ. กำหนด |

| | ตำรา | หนังสือ |
|--------------------------|---|---|
| <p>การเผยแพร่</p> | <p>เผยแพร่ในลักษณะใดลักษณะหนึ่ง โดยต้อง แสดงหลักฐานว่าได้ผ่านการประเมิน โดย คณะผู้ทรงคุณวุฒิในสาขาวิชานั้นๆ หรือ สาขาวิชาที่เกี่ยวข้อง (peer reviewer) ที่มาจากหลากหลายสถาบัน ดังนี้</p> <ol style="list-style-type: none"> 1. การเผยแพร่ด้วยวิธีการพิมพ์ หรือ 2. การเผยแพร่โดยสื่ออิเล็กทรอนิกส์อื่นๆ เช่น การเผยแพร่ในรูปแบบของซีดีรอม, e-learning, online learning 3. การเผยแพร่เป็น e-book โดยสำนักพิมพ์ ซึ่งเป็นที่ยอมรับ <p>การเผยแพร่งดกล่าวนั้นจะต้องเป็นไปอย่าง กว้างขวางมากกว่าการใช้ในการเรียนการสอน วิชาต่างๆ ในหลักสูตรเท่านั้น จำนวน พิมพ์เป็นดัชนีหนึ่งที่สามารถแสดงการเผยแพร่ อย่าง กว้างขวางได้ แต่อาจใช้ดัชนีอื่นวัด ความกว้างขวางในการเผยแพร่ได้เช่นกัน</p> <p>ทั้งนี้ ต้องได้รับการตรวจสอบและรับรอง การเผยแพร่จากคณะกรรมการของ สถาบันอุดมศึกษา คณะหรือสถาบันทาง วิชาการที่เกี่ยวข้องกับสาขาวิชานั้น</p> <p>กรณีที่ได้มีการพิจารณาประเมินคุณภาพ ของตำราแล้วไม่อยู่ในเกณฑ์ที่ ก.พ.อ. กำหนด การนำตำรานั้นไปแก้ไขปรับปรุง หรือเพิ่มเติมเนื้อหาในตำราเพื่อนำมาเสนอ ขอกำหนด ตำแหน่งทางวิชาการครั้งใหม่ สามารถกระทำได้ แต่ให้มีการประเมิน คุณภาพตำรา ที่ได้รับการปรับปรุงแก้ไขนั้น ใหม่อีกครั้งหนึ่ง</p> | <p>เผยแพร่ในลักษณะใดลักษณะหนึ่ง โดยต้อง แสดงหลักฐานว่าได้ผ่านการประเมิน โดย คณะผู้ทรงคุณวุฒิในสาขาวิชานั้นๆ หรือ สาขาวิชาที่เกี่ยวข้อง (peer reviewer) ที่มา จากหลากหลายสถาบัน ดังนี้</p> <ol style="list-style-type: none"> 1. การเผยแพร่ด้วยวิธีการพิมพ์ 2. การเผยแพร่โดยสื่ออิเล็กทรอนิกส์ อาทิ การ เผยแพร่ในรูปแบบของซีดีรอม 3. การเผยแพร่เป็น e-book โดยสำนักพิมพ์ ซึ่งเป็นที่ยอมรับ |

| | ตำรา | หนังสือ |
|--------|---|---|
| คุณภาพ | <p><u>ระดับดี</u> เป็นตำราที่มีเนื้อหาสาระทางวิชาการถูกต้องสมบูรณ์และทันสมัยมีแนวคิดและ การนำเสนอที่ชัดเจนเป็นประโยชน์ต่อการเรียนการสอนในระดับอุดมศึกษา</p> <p><u>ระดับดีมาก</u> ใช้เกณฑ์เดียวกับระดับดีและต้อง</p> <ol style="list-style-type: none"> 1. มีการวิเคราะห์และเสนอความรู้หรือวิธีการที่ทันสมัยต่อความก้าวหน้าทางวิชาการ และเป็นประโยชน์ต่อวงวิชาการ 2. มีการสอดแทรกความคิดริเริ่มและประสบการณ์หรือผลงานวิจัยของผู้เขียน ที่เป็นการแสดงให้เห็นถึงความรู้ที่เป็นประโยชน์ต่อการเรียนการสอน 3. สามารถนำไปใช้อ้างอิงหรือนำไปปฏิบัติได้ <p><u>ระดับดีเด่น</u> ใช้เกณฑ์เดียวกับระดับดีมากและต้อง</p> <ol style="list-style-type: none"> 1. มีลักษณะเป็นงานบุกเบิกทางวิชาการ และมีการสังเคราะห์จนถึงระดับที่สร้างองค์ความรู้ใหม่ (Body of Knowledge) ในเรื่องใดเรื่องหนึ่ง 2. มีการกระตุ้นให้เกิดความคิดและค้นคว้าต่อเนื่อง 3. เป็นที่เชื่อถือและยอมรับในวงวิชาการหรือวิชาชีพที่เกี่ยวข้องในระดับชาติ หรือนานาชาติ | <p><u>ระดับดี</u> เป็นหนังสือที่มีเนื้อหาสาระทางวิชาการถูกต้องสมบูรณ์และทันสมัยมีแนวคิดและ การนำเสนอที่ชัดเจนเป็นประโยชน์ต่อวงวิชาการ</p> <p><u>ระดับดีมาก</u> ใช้เกณฑ์เดียวกับระดับดีและต้อง</p> <ol style="list-style-type: none"> 1. มีการวิเคราะห์และเสนอความรู้หรือวิธีการที่ทันสมัยต่อความก้าวหน้าทางวิชาการ และเป็นประโยชน์ต่อวงวิชาการ 2. มีการสอดแทรกความคิดริเริ่มและประสบการณ์หรือผลงานวิจัยที่เป็นการแสดงให้เห็นถึงความรู้ที่เป็นประโยชน์ต่อวงวิชาการ 3. สามารถนำไปใช้อ้างอิงหรือนำไปปฏิบัติได้ <p><u>ระดับดีเด่น</u> ใช้เกณฑ์เดียวกับระดับดีมากและต้อง</p> <ol style="list-style-type: none"> 1. มีลักษณะเป็นงานบุกเบิกทางวิชาการ และมีการสังเคราะห์จนถึงระดับที่สร้าง องค์ความรู้ใหม่ (Body of Knowledge) ในเรื่องใดเรื่องหนึ่ง 2. มีการกระตุ้นให้เกิดความคิดและค้นคว้าต่อเนื่อง 3. เป็นที่เชื่อถือและยอมรับในวงวิชาการหรือวิชาชีพที่เกี่ยวข้องในระดับชาติหรือ นานาชาติ |

การแต่งตั้งให้ดำรงตำแหน่งทางวิชาการโดยวิธีพิเศษ

- การแต่งตั้งให้ดำรงตำแหน่งผู้ช่วยศาสตราจารย์ โดยวิธีพิเศษ

ให้เสนอผลงานทางวิชาการและให้ดำเนินการตามวิธีการเช่นเดียวกับการแต่งตั้ง ตำแหน่งผู้ช่วยศาสตราจารย์ โดยวิธีปกติโดยอนุโลม โดยให้แต่งตั้งกรรมการผู้ทรงคุณวุฒิจำนวนอย่างน้อยห้าคน พิจารณาผลงานทาง วิชาการและจริยธรรมและจรรยาบรรณทางวิชาการ โดยการตัดสินของที่ประชุม ให้ถือเสียงข้างมาก ทั้งนี้ ผลงานทางวิชาการต้องมีคุณภาพ อยู่ในระดับดีมาก

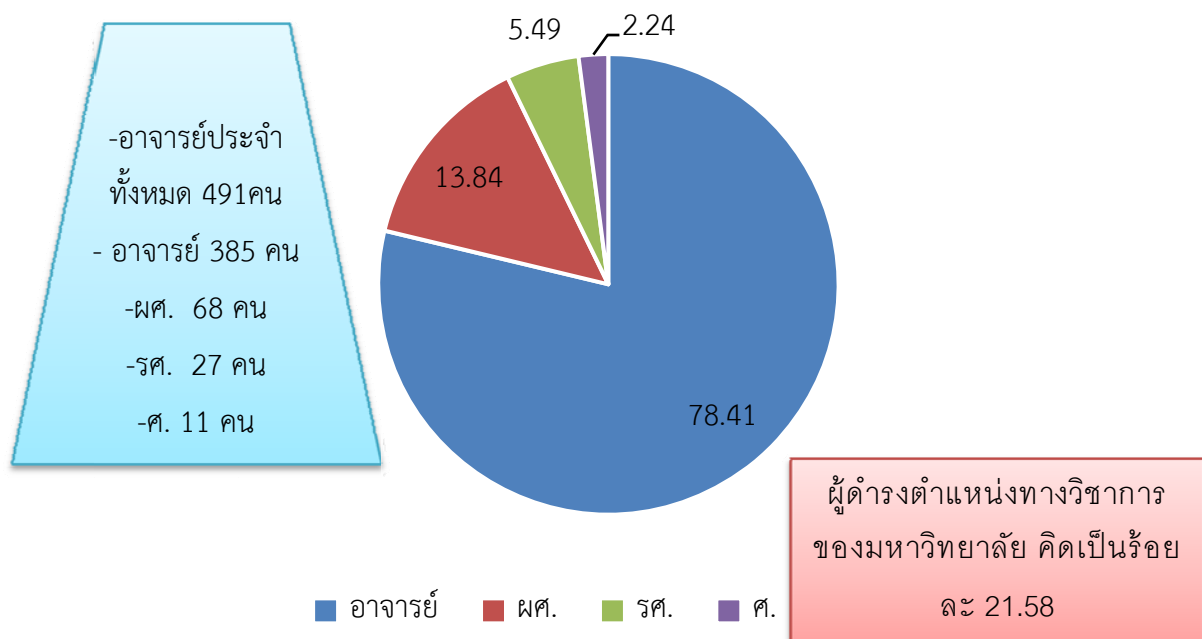
- การแต่งตั้งให้ดำรงตำแหน่งรองศาสตราจารย์ โดยวิธีพิเศษ

ให้เสนอผลงานทางวิชาการได้เฉพาะวิธีที่ 1 เท่านั้น และให้ดำเนินการ ตามวิธีการเช่นเดียวกับการแต่งตั้งให้ ดำรงตำแหน่งรองศาสตราจารย์โดย วิธีปกติโดยอนุโลม โดยให้แต่งตั้ง กรรมการผู้ทรงคุณวุฒิจำนวนอย่างน้อย ห้าคน พิจารณาผลงานทางวิชาการและจริยธรรม และจรรยาบรรณทางวิชาการ โดยการตัดสินของที่ประชุมให้ ถือเสียงข้างมาก ทั้งนี้ ผลงานทางวิชาการ ต้องมีคุณภาพอยู่ในระดับดีมาก

การเทียบสัดส่วนอาจารย์ ณ ปัจจุบัน

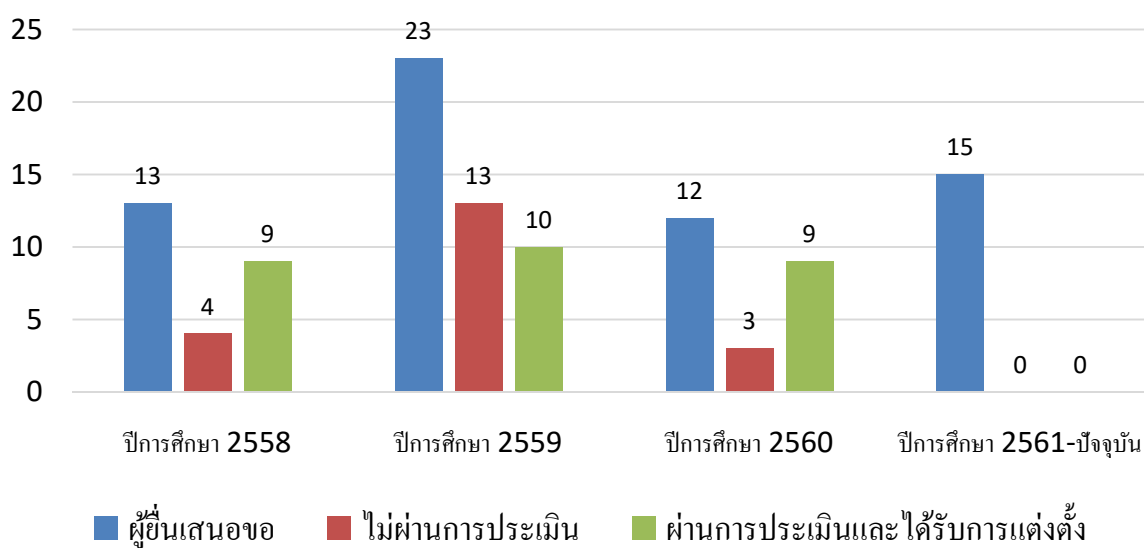
การนับจำนวนอาจารย์ตามเกณฑ์การตรวจประเมินคุณภาพ (คิดเป็นร้อยละ)

*ข้อมูลจากกองทรัพยากรบุคคล ข้อมูล ณ วันที่ 31 ตุลาคม 2561



ผลการดำเนินการและแนวโน้ม

จำนวนผู้เสนอขอดำรงตำแหน่งผู้ช่วยศาสตราจารย์ และผลการประเมินย้อนหลัง 3 ปี



ระยะเวลาในการดำเนินการ (ย้อนหลัง 3 ปี)

| ปีการศึกษา | เร็วที่สุด | ช้าที่สุด | เฉลี่ย |
|-----------------|----------------|--------------|------------|
| 2558 | 8 เดือน 23 วัน | 1 ปี 13 วัน | 9.31 เดือน |
| 2559 | 3 เดือน 29 วัน | 10 เดือน | 5.61 เดือน |
| 2560 - ปัจจุบัน | 4 เดือน 15 วัน | 1 ปี 2 เดือน | 7.84 เดือน |